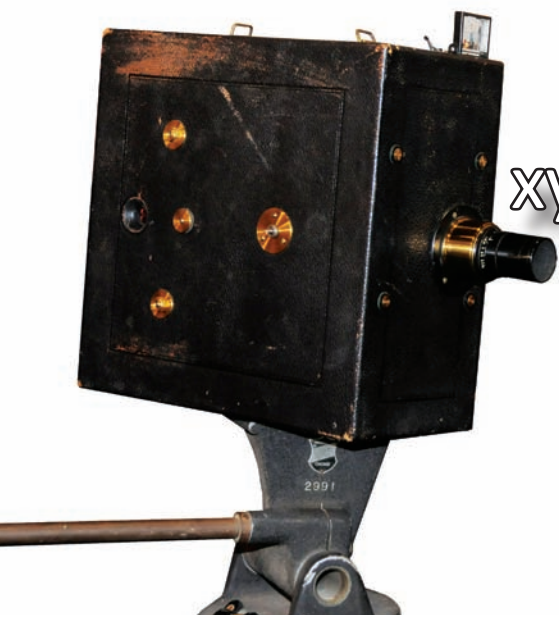


Телевизионная художественно-репортажная съемка

Владимир Артемов



Телевидение можно сравнить с заводом или фабрикой, выпускающей продукцию. Одна из главных особенностей этого производства – лимит времени, отпущенного на производство данной продукции. Есть конкретная задача и ограниченное время для ее выполнения. По сути своей телевидение сиюминутно, материал, не снятый по каким-либо причинам сегодня, завтра уже никому не нужен. Вообще телевидение отличается очень малым количеством времени для выпуска продукции. Художественно-репортажная съемка, как жанр телевизионной съемки, существует давно. Это маленький, красиво экранизированный рассказ.

По технологии производства этот вид съемки можно отнести к конвейерному телевизионному производству, выполненному согласно техническим и художественным требованиям канала. Прежде всего, это съемка в достаточно быстром темпе, репортаж, небольшие постановки, интервью, когда нужно снять быстро и красиво. Чем меньше съемочная группа, тем она более мобильна и оперативна. Все члены

съемочной группы, а это три или четыре человека, должны работать слаженно и четко, без лишних слов и движений. Очень важна правильно поставленная режиссером или корреспондентом задача. Ошибки, незнание элементарных профессиональных вопросов, создают нервную обстановку и приводят к дополнительным финансовым затратам, а может быть и срыву всей работы. От умения конкретно сформулировать задание членам съемочной группы и людям, принимающим участие в съемке, зависит конечный результат.

Уделом художественно-репортажной съемки стали маленькие, тесные интерьеры для интервью и постановок – инсценировок-реконструкций небольших событий. Ограничено и время для съемок. По сути своей, эта работа несложна в постановочном плане. Она строится по монтажной схеме из стандартных элементов: общий план, обратная точка, «восьмерка», крупные планы, детали, субъективная камера – видение глазами героя. Ничего сложного. И каждая съемка повторяет предыдущую. А имеющееся тесное пространство интерьера надо превратить в съемочный павильон.

К основным видам телевизионной съемки относятся съемка интервью, перебивок, наполнения видеоряда для закадрового текста. Во время съемки переставлять приходится не только камеру и приборы, но и мебель.

Постановочная съемка интервью – это самая распространенная задача в данном жанре. Как правило, у оператора есть возможность и время организовать пространство вокруг интервьюируемого, поместив его в необходимой точке пространства. В задачу оператора не входит изобретение чего-то принципиально нового, но важно соблюдать каноны композиции и освещения. Как правило, интервьюируемый смотрит на корреспондента во время съемок. А потому корреспондент должен находиться максимально близко к камере, справа или слева от нее, с той же стороны необходимо расположить и осветительный прибор. С прибором контрольного света ситуация сложнее, так как его приходится ставить там, где есть место.

Важным является сохранение установленных параметров камеры, принятых для данного производства. В связи с тем, что на камере каждый день работают разные операторы, важно возвращать все параметры в исходные. В начале съемки, даже при условии вывода всех параметров на видоискатель и дисплей камеры, оператор, с учетом необходимости выполнения задач съемки, может не успеть проверить все настройки. К параметрам, принципиально подлежащим проверке относятся: выдержка (shutter), файл сцен, макрофокус, усиление, значение «зевры».

К изобразительным средствам относится и накамерный светодиодный свет. Регулируя мощность светового потока, можно создавать различный характер освещения. Важна точность баланса белого.

И вот наступает момент, когда рожденный воображением режиссера или корреспондента замысел должен воплотиться в реальные формы телевизионного сюжета. На этом этапе художественные решения вступают в единоборство с действительностью, возможностями техники, освещением, размерами помещения, погодными условиями. Встречаясь лицом к лицу с реальными проблемами дефицита времени, пространства, с затратами физических усилий, съемочная группа должна выполнить поставленную задачу. Поэтому здесь важна максимальная готовность и грамотная экипировка.



Подготовка к съемке: справа – оператор Владимир Артемов, слева – видеоинженер Виктор Намунка

Иначе велика вероятность, что идея съемок потеряет свою свежесть и превратится в телевизионный штамп. Конечно, удачные решения могут возникнуть и случайно, но почему-то такие ситуации бывают чаще у тех, кто является профессионалом в своем деле и заранее предусматривает возникновение возможных проблем на съемках. Чем четче знакомы с возможностями техники члены творческой группы, тем полнее используют их.

Любое производство – это в первую очередь технология, а она непосредственно связана с оборудованием для производства. Круг замкнулся. Как ни хороша теория, но без практики она бесполезна, без реального воплощения в производстве с использованием описанной технологии, техники и аксессуаров. Профессиональное телевизионное оборудование не может быть дешевым, и это оправдано предъявляемыми требованиями к качеству телевизионной продукции.

Зачем тратить лишние деньги на производство, если их можно вложить в развитие? Но такая экономия при сохранении качества возможна только за счет высокой профессиональной подготовки и грамотно подобранного высококлассного оборудования.

Съемочный комплект должен не только легко уместиться в легковом автомобиле и переноситься оператором и инженером, а также отвечать техническим требованиям, но и быть оптимальным с точки зрения производства.

Одной из неотъемлемых составляющих телевизионного производства является видеокамера. Поэтому от правильного выбора и знания ее возможностей во многом зависит будущий результат. Те, кто поработал с кассет-

ными технологиями, помнят все проблемы, связанные и с самой лентой, и с записью, и с воспроизведением, и магнитофонами. С моей точки зрения, оптимальной по соотношению цены и качества является камера Panasonic AG-HPX 500P. Ее характеризуют надежность, простота, удобство. Это как раз тот случай, когда в технологии работы с камерой ничто не отвлекает, а диапазон настроек меню открывает практически неограниченные возможности. Четыре карты памяти P2 емкостью 32 или 64 ГБ (именно столько слотов в камере) позволяют записывать большой объем информации. Если и этого недостаточно, можно взять накопитель (жесткий диск с возможностью копирования карт P2). Технология P2 проста, компактные карты легко копируются. Диапазон форматов записи широк – от SD до HD. Меню камеры позволяет работать как в стандартных установках, так и создать индивидуальное сочетание настроек и хранить их в камере или на карте SD. Как и все камеры линейки Panasonic, 500-я обладает узнаваемым стилем изображения.

Для реализации задач съемки небольших телевизионных сюжетов в тесном пространстве необходим компактный мобильный линзовый и бестеневого свет. Работу оператора со светом можно сравнить с живописью. Так же требуются тонкие и широкие кисти и палитра для смешения красок.

При всем многообразии выбора я остановился на более чем очевидном варианте. Это приборы dedolight, которые многие и многие специалисты считают просто незаменимыми на практике. Операторы не расстанутся с ними на съем-



Видеокамера Panasonic AG-HPX 500P с объективом Fujinon

Logocam

НАКАМЕРНЫЙ СВЕТОДИОДНЫЙ СВЕТ НОВОГО ПОКОЛЕНИЯ



LOGOCAM LE-2-D LED

- Цветовая температура 3200 К / 5600 К, CRI > 85
- Регулировка яркости
- Фокусирующий коллиматор
- Мощность 5 Вт, галогенный эквивалент 50 Вт

LOGOCAM LE7 LED

Идеален для компактных камер

- Цветовая температура 3200 К / 5600 К, CRI > 85
- Фокусирующий коллиматор
- Мощность 4 Вт, галогенный эквивалент 35 Вт
- Питание от аккумулятора 2 часа



www.proland.ru

logocam
РЕКОРДНАЯ ЕМКОСТЬ!



95Вт/ч
LOGOCAM UPL-95
 ИДЕАЛЬНА ДЛЯ HDV КАМЕР
 SONY PMW-EX1/EX3

www.proland.ru

реклама

ках различной степени сложности. Важно, что спектр приборов крайне широк, он позволяет удовлетворить любую фантазию художника. Причины такого успеха кроются в конструктивном решении. Рассмотрим ассортимент приборов семейства dedolight и TECPRO применительно к художественно-репортажной съемке.

В конструкции классического линзового прибора dedolight DLH4 применен революцион-

ный подход к решению оптической системы. Использование обычных (не линз Френеля) матовых линз, нестандартного светового трансфокатора и многолинзовой проекционной насадки позволили достичь небывало интенсивного и качественного светового потока при исключительно малых габаритах и небольшой потребляемой мощности. Сам по себе прибор формирует световой поток, превышающий в 3...4 раза поток приборов аналогичной мощности.

Отношение площадей минимального и максимального световых пятен составляет 1:25, в то время как у иных подобных приборов оно



Пржектор dedolight DLH4

обычно имеет значение всего лишь 1:3 или 1:4. У dedolight отсутствует затемнение в центре светового пятна, наблюдаемого у ряда аналогичных осветительных приборов. Универсальность конструкции, небольшая масса и удивительно малые размеры позволяют использовать его в качестве стационарного прибора с установкой на штатив, или для оперативно-

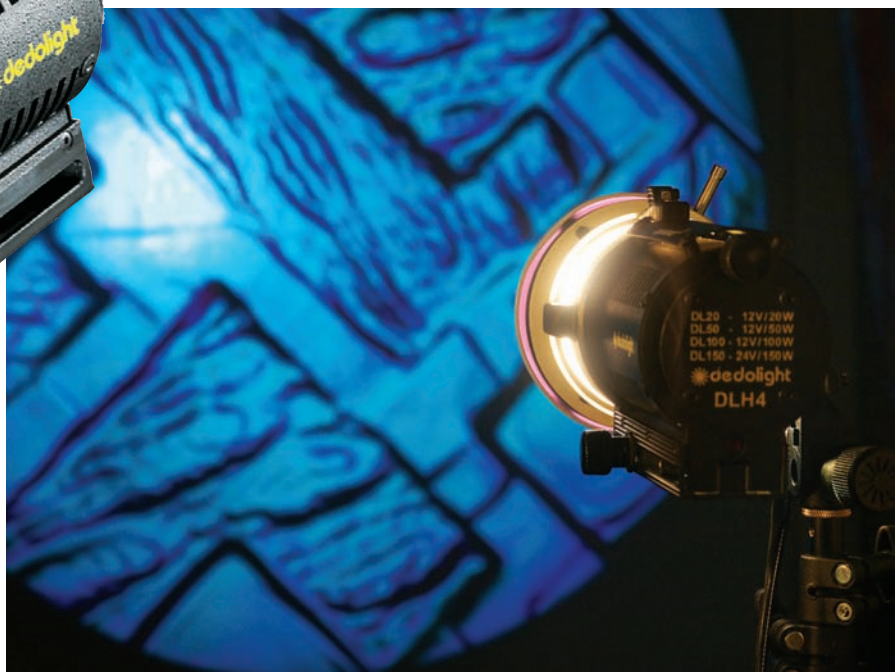
го применения. С помощью вакуумной присоски прибор можно закрепить на полированной мебели, стекле, гладких стенах, корпусе автомобиля. Используя специальную пластину-держатель, DLH4 легко установить на трубах различного диаметра, на необработанной деревянной поверхности.

Удобно питать приборы от камерных аккумуляторов, регулируя яркость специальным диммером. Это значительно расширяет возможности работы с автономным питанием, поскольку необходимую интенсивность светового потока можно корректировать в зависимости от требуемой освещенности.

В приборах используются 12-вольтовые галогенные лампы на 20, 50 и 100 Вт или 24-вольтовые на 150 Вт, а срок службы лампы – до 2 тыс. ч.

Осветительное оборудование для киноvideопроизводства подразумевает использование лампы, рефлектора и иногда какой-либо оптической системы, формирующей световой поток (за исключением люминесцентных и некоторых светодиодных источников света). Если это лампа накаливания, то в результате формируется не только мощный световой, но и тепловой поток. Однако в большинстве случаев в процессе съемки приходится корректировать световой луч для формирования равномерно или неравномерно рассеянного потока и смягчения теней. Тут-то и оказываются важными материалы, позволяющие получить мягкий

рассеянный свет. Линзовые приборы требуют точного попадания светового луча на объект съемки, и такой свет создает глубокие тени. Рассеянный же свет менее критичен к направлению луча, не создает глубоких теней. Можно не опасаться, что работающий в кадре человек «выпадет» из света, да и нет режущей глаза яркости, поэтому нет и связанного с этим утомления. Еще одно применение приборов dedolight – проекция трафаретов. Это, одно из очень перспективных, направление художественной съемки связано с использованием трафаретов в осветительных приборах. Прибор dedolight с проекционной насадкой DP1 проецирует изображение. Трафареты могут быть как простыми (кольца, круги, квадраты, треугольник, полосы), так и более сложными (облака, оконные рамы, архитектурные сооружения, деревья, абстрактные изображения). Логотипы фирмы Rosco изготавливаются из металлической фольги. Проекционная насадка устанавливается вместо шторок. Свет и очень четкие тени проецируются чисто, без каких-либо цветных окантовок, резкость теней можно смягчить, используя дополнительный фильтр, или просто расфокусировкой. Стеклообразные 3D-гобо создают потрясающую иллюзию объема изображения при проекции на светлые стены при съемке интервью. Особенно это выручает в маленьких помещениях. В зависимости от потребностей можно использовать в проекционной насадке объективы с фокусным расстоянием 50,



Проекция с помощью 3D-гобо

60, 85, 150, 185 мм. Использование специальных шторок позволяет оптимально высветить объем любой формы и размера (чего не могут другие приборы), например, четко выделить светом какую-либо фразу или букву в обычном газетном тексте.

Софтбоксы Octodome представляют собой обратные зонты прямоугольной (150/300 Вт) или восьмигранной (500/1000 Вт) формы с лампой накаливания в

качестве источника света. Эти приборы имеют внутреннюю отражающую поверхность и рассеивающий экран. Некоторые модели снабжены дополнительным внутренним диффузором, создающим максимальное рассеивание по всей плоскости свечения. Преимущество Octodome заключается в малой толщине прибора и возможности использовать большую светящуюся поверхность в качестве фона. Для регулирования направления светового потока используются легко устанавливаемые растры.

Важным фактором формирования комплекта осветительных приборов является бюджет, складывающийся из стоимости прибора, расходов на его транспортировку и установку в небольших интерьерах. Любое вложение денег предполагает не только максимально быструю окупаемость, но и получение прибыли. Темпы современной жизни постоянно растут, техника совершенствуется, появляются новые модели, превос-



Софтбокс Octodome



Осветительный прибор Felloni

ны в пластмассовом корпусе. Установка интенсивности света и цветовой температуры осуществляется регуляторами. При освещении этими приборами практически отсутствуют тени.

Минимально необходимый комплект оборудования для художественно-репортажной телевизионной съемки я бы сформировал так: камера

Panasonic AG-HPX 500P с объективом Fujinon, осветительные приборы – линзовый dedolight на 100...150 Вт, софтбокс Octodome и рассеянный Felloni, а также соответствующая вспомогательная техника (штатив, крепеж, питание). Такой комплект оборудования позволяет превратить любую комнату в съемочный павильон. Конечно, это не самый дешевый набор, но финансовые затраты, на мой взгляд, компенсируются возможностями этой техники. Применение эффективного профессионального оборудования значительно упрощает работу и сокращает время, затраченное на съемку. Художественные возможности создания изображения принципиально расширяются благодаря использованию осветительных приборов семейства dedolight и TECPRO. Софтбоксы различных размеров – от накамерного света до боксов большого размера, позволяют создавать бестеневое освещение и в репортажной съемке, и при съемке в небольших интерьерах. Светодиодные приборы благодаря своей компактности очень эффективны для создания бестеневого освещения.

Желаю творческих успехов!

ходящие предыдущие. Таким образом, время активной жизни приборов ограничено, а потому соотношение цены и эффективности становится определяющим. Грамотное использование осветительных приборов расширит творческие возможности оператора и обогатит телевизионное изображение.

Все течет, все меняется, и, наконец, разработчикам осветительного оборудования для кино- и телевизионных съемок удалось создать светодиодные осветительные приборы, по многим своим параметрам превосходящие традиционные галогенные и люминесцентные устройства. Светодиоды потребляют мало электроэнергии, а стало быть, и тепловыделение у них минимально. Экономически это очень выгодно, так как не требуется дополнительного кондиционирования помещения или частой остановки съемки для его проветривания.

Светодиодные приборы Felloni TECPRO имеют небольшую массу, так как собра-

ПРОФЕССИОНАЛЬНОЕ ВИДЕООБОРУДОВАНИЕ

ПРОНТО

www.pronto1.ru

pronto1@pronto1.ru

Москва, ул. Щукинская, д. 5

8 (495) 229-0402 (многоканальный)

8 (495) 506-4345 (служба поддержки)

БЫСТРАЯ ДОСТАВКА ПО РОССИИ

ОПЕРАТОРСКОЕ ОБОРУДОВАНИЕ
ДЛЯ ЛЮБЫХ ВИДЕОКАМЕР,
ДОЖДЕВЫЕ ЧЕХЛЫ

XDCAM AVCHD HDV

